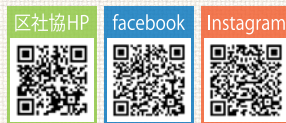


や さしいまちで
す てきな人と出会い
ら しく暮らせる人が
ぎ ようさんいる淀川区


 社会福祉法人
 大阪市淀川区社会福祉協議会

〒532-0005 大阪市淀川区三国本町 2-14-3 淀川区在宅サービスセンターやすらぎ
 TEL 06-6394-2900 <https://www.yodogawaku-shakyo.com/>



社協って？がわかる！BOOK

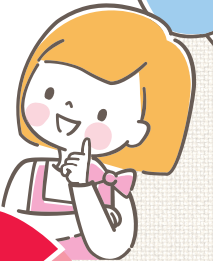


やすらぎ戦隊
わるっち

めっちゃ相談
するっち！

「そーや！！」

淀川区
社協に
行こ！



やすらぎ戦隊
よっしゃー

やすらぎ戦隊
やるっち

社会福祉協議会「しゃきょう」って？

わたしたちは こんな取り組みを 行なっています

社会福祉協議会、略して「社協」！
淀川区内のさまざまな世代の方に
寄り添い、一緒に考え、一緒に悩み、
「自分らしく暮らせる淀川」を
目指して活動しています。



「淀川社協って？」
を動画でも
楽しくご紹介！



【淀川社協 3つのミッション】

居場所づくり

人が集い、共に支え合い
つながる場の創出を
推進します

生活支援体制整備

高齢者の方が地域で自分
らしく暮らせるよう、
さまざまな団体と連携し、
居場所づくり等の支え合い
の仕組みづくりをお手伝いしています。



地域活動

「子育てサロン」や
「ふれあい喫茶」、こどもの
居場所活動など地域における
福祉活動をお手伝いします。



担い手

地域福祉の
担い手の
育成を推進します

見守り

地域で見守り・
気にかけて合う
関係を構築します



地域包括支援センター

地域包括支援センターは
高齢者の総合相談窓口です。
介護のこと、生活のお困りごと
など悩まずお気軽にご相談を！

ボランティア・市民活動センター(ボラセン)

「ボランティアしたい人」と
「ボランティアに来てほしい人」
との橋渡しをしています。
その他ボランティアに関する
相談、情報提供も行っています。



見守り相談室

地域の誰もが自分らしく
いきいきと生活して
いけるよう、
「見守り相談室」は
お手伝いします！



みなさんに寄り添って活動しています
わたしたちにまかせてや！



よどがわしゃきょう版 すごろく

淀川区内在住のひとりの女性のライフステージにおける社協とのつながりを「すごろく」にあらわしています。おぎゃーと生まれてから静かに人生の幕をおろすまで社協はさまざまな形でみなさんに寄り添います。



**誕生！
スタート**

両親帰ってくるの遅いな…お腹が空いたな…

5ページへ

運動も勉強もついていけない…居場所もない…

生理が来た…ナプキン買いたって言えない…

大学生活スタート！就職に役立つ？ボランティアやってみようかな

7ページへ

就職

お歳暮食べきれない捨てるのももったいないし…

8ページへ

結婚

地域に心配な人がいる。誰かに相談したいな

9ページへ



離婚

災害発生…人も物もお金も足らへんよ～

10ページへ

**やったー！
ゴールや！**

淀川区は
みんなで福祉を
考えるええ街や！

お父さんも地域に出ればいいのに！

15ページへ

お父さんが地域で将棋がしたいが場所がないな…



16ページへ

私は元気に歳をとりたい！



会議室を地域に開放したい！

18ページへ

募金箱がいっぱいに地域に役立ててもらおう！

19ページへ

売り上げの一部を地域に役立ててもらおう！

20ページへ

14ページへ

お母さん最近物忘れが多い…私もお父さんも介護疲れたな…



13ページへ

**育児が
終わったと
思ったら、
次は親の介護**

合格おめでとう！こどもの大学入学費用どうしよう…



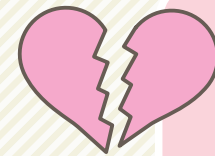
12ページへ

シングルマザーは大変…おむつも、ご飯も足りない、学用品が買えない…



11ページへ

ワンオペ育児が辛い…誰かと話したい



case
1

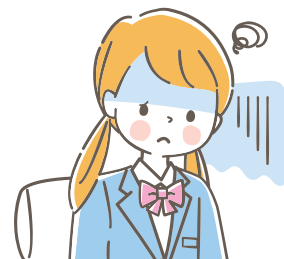
お父さんもお母さんも
帰ってくるのが遅いな…
「おなかがへったよ～」
運動も勉強もついていけない…
居場所もない…



課題

共働きやひとり親世帯が多く存在し、こどもがその影響を受けています。
家に帰っても親の目が行き届かず、こどもが孤立しています。

case
2



生理がきた…
ナプキンが欲しいって
言いにくいな…
どうしよう困ったな…

課題

経済的な理由や、シングルファーザー世帯のこどもは、「ナプキンを買ってほしい」とはなかなか言えません。ナプキンが買えず、
トイレットペーパー等で代用していることもあります。



こどもの孤立をふせごう！
地域でこどもを守ろう！！



生理の貧困解消のために…

見守り

社協の取組み



よっしゃー☆
今日のメニューは
カレーだよ！



おかわり
ねらうっち！

「こどもレスキュー事業 学習支援」

週2回フリースクールを開催。学習支援に加え
軽食を提供。フリースクールの「担い手」は
地域ボランティア！軽食提供は企業寄付やフード
ドライブでいただいた食品を活用しています。



支援のカタチ



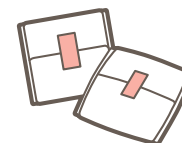
学習支援
物品寄付
ボランティア

見守り

社協の取組み

「サニタリードライブ」

区内の小中高校等の協力を得て、
学校で生理用品を無償配布しています。
また社協や区内の公共施設でも配布場所を
拡大中です。必要なこどもたちが気軽に
生理用品を手に行ける方法を模索中です。



配布してくれるから
もう心配なくて
大丈夫だっち！



支援のカタチ



物品寄付



担い手

担い手

居場所づくり

居場所づくり

case
3

大学生活スタート！
就職に役立つ！？
ボランティアを
やってみようかな…
ん～でも～…



課題

ボランティアに参加してみたい。自分の将来に役立つボランティアを探したい。でもその一歩が踏み出せない学生がいます。

case
4



お歳暮をもらったけど
食べきれないな…
捨てるのもったいないし…

課題

新型コロナウイルス感染症等の影響を受け、生活が苦しい方が増えています。「こどもにおかしを買ってあげられない」、「次の給料日まで砂糖しかない…」など悲痛な声が届いています。



ボランティアで自己実現！



えがおを増やそう。
もったいないを、ありがとうに！

社協の取組み

「あなたにあったボランティア活動をサポート！」

ボランティア活動ではやってみたいという自らの意思が大切です。また、ボランティアは既成概念に捕らわれず、新しい社会の仕組みを生み出すことができる創造的な活動でもあります。ボランティア活動を通じ、学生の自由な発想がよりよい社会をつくることにつながります。

学生ボランティアさんの声

子どもたちにとってなんでも
話せる大人がいるって安心感が
持てて良いことだと思います。

大阪慈慶学園
大阪保健福祉専門学校 社会福祉科
嶽さん

子どもが好きで福祉の勉強をして
いますが、子どもたちが楽しかったと
思える場づくりを目指しています。

武庫川女子大学
文学部心理・社会福祉学科社会福祉コース
竹中さん



社協の取組み

「フードドライブ」

地域の方々や企業様からの寄付により、生活にお困りの方々へ食料品や日用品をお渡ししています。また、各地域に出向き、こどもたちが笑顔になるよう、さまざまなゲームやおかしの配布、また食料をお渡ししています。



支援のカタチ



ボランティア

支援のカタチ



物品寄付

担い手

見守り

担い手

case
5

地域に心配な人がいる…
誰かに相談したいな～



課題

地域住民が抱える暮らしの困りごとは、複雑化・多様化しています。どこに相談すればよいかわからないまま地域の中で生活されている方もいます。また、適切な支援につながっていない人をいかに把握し支えるかが大きな課題となっています。

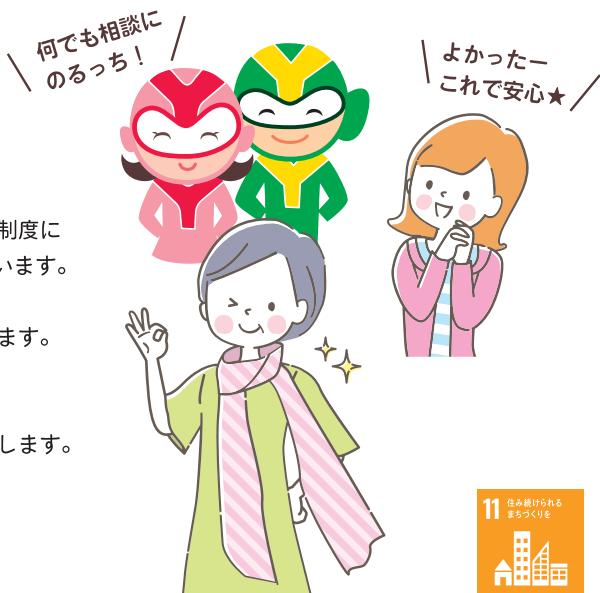


見守りの輪から一人も
取りこぼさない地域を目指そう！

社協の取組み

「見守り相談室」

社会から孤立している方を適切な制度に繋げるための訪問・相談を行っています。本人の思いに寄り添いながら、今後の暮らしを一緒に考えていきます。相談についてはパイプ役となり、地域住民や関係機関と連携し、安心できる生活に繋がるよう支援します。



case
6

災害発生！
人も物もお金も足らへんよ～



課題

もし災害が発生した時、地域は大混乱…復興に向けてマンパワーも物資も資金も足りず、どうしてよいかわからない状況にならないようにしなければなりません。



平時からのつながりが
災害時に生きる！

社協の取組み

地域を熟知する企業や住民と ネットワークを構築し、ボランティアを養成！ 「災害時には地域全体で復興を支える」

企業で構成される慈善団体と災害時における人的支援、物的支援の協力を要請する覚書を交わし、平時からネットワークを構築しています。また災害ボランティアセンターの運営ボランティアを養成し、災害時に被災者ニーズとボランティアの活動を調整できるよう地域住民に災害ボランティアセンターの周知活動をし有事に備えています。

支援のカタチ



災害ボランティア



物品寄付



金銭寄付

みんなで力を
合わせて備えるっち！



case
7

ワンオペ育児が辛い…
少しでもいいから
誰かと話がしたい…

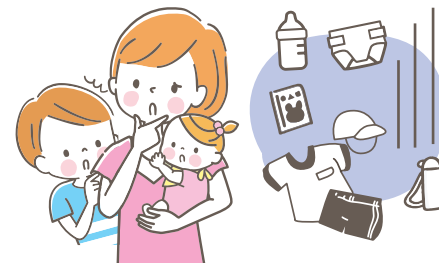


課題

専業主婦や共働き、ひとり親など子育て世帯は多様化しています。
ひと昔前のように祖父母や近隣住民がサポートしてくれるコミュニティも
核家族化でつながりが薄れ、孤独感を感じやすくなっています。

case
8

シングルマザーは大変
おむつが足りない…
ご飯も足りない…
学用品が買えない…



課題

新型コロナウイルス感染症の影響やひとり親世帯等、様々な要因で
生活が困窮している家庭が多く、また長引く不況により、精神的にも
追い詰められている方が増加しています。

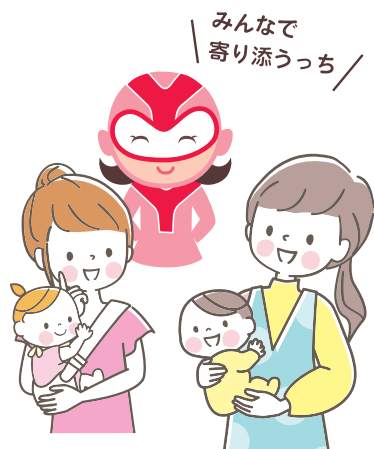


家族を笑顔に!

社協の取組み

「淀川区18地域が主催する
「子育てサロン」の支援」

未就学児の子どもと保護者が一緒に集える
身近な場所です。地域の民生委員・
主任児童委員さんに
子育ての悩み等の相談ができます。
また、ママ友の交流の場にもなっています。
区社協では子育て中の家庭を対象に
定期的なイベントを開催するなど、
孤立防止に努めています。



「ひとりじゃないよ。
困ったら社協においで!!!」

社協の取組み

「こどもレスキュー事業」

2021年から食料品・日用品をはじめ、おむつを
6か月にわたりお渡ししています。また、制服や
体操服、学用品などの購入も支援しています。
月に2回は社協にきて、日ごろの悩みや子育ての悩み等、
気軽に相談できる窓口として活用いただけるよう努めます。
本事業の継続には企業様や住民のみなさんの寄付が頼りです。



支援のカタチ



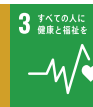
物品寄付



金銭寄付



2 飢餓を
ゼロに



3 すべての人に
健康と福祉を

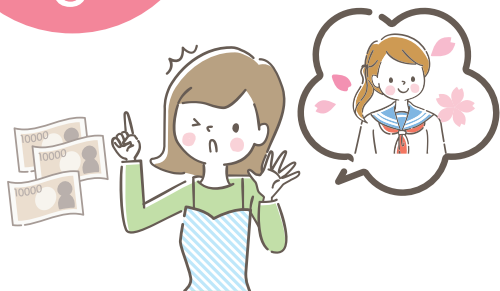


4 質の高い教育を
みんなに

見守り

担い手

合格おめでとう！
こどもの大学入学費用
どうしよう…



課題

経済的な理由で進学を希望してもできない子どもがいます。
大切な子どもの未来のためにも利用できる制度はないだろうか…



経済的な理由で
進学をあきらめないために

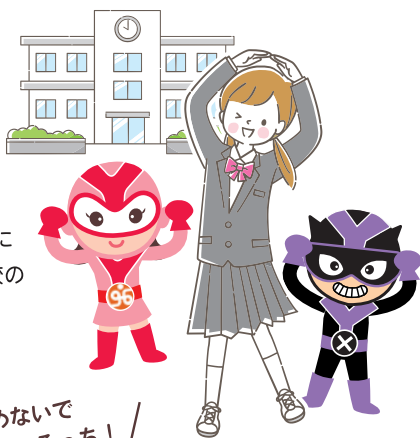
社協の取組み

「生活福祉資金（教育支援資金）」

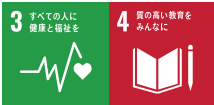
大阪府社会福祉協議会や地域の民生委員さんと連携しながら、支援を行う生活福祉資金貸付制度の中に教育支援資金があります。高校・大学・短大・専門学校の進学に必要な経費を無利子で貸付しています。

※所得基準あり

※貸付には大阪府社会福祉協議会での審査があります。



あきらめないで
相談してみるっち！！



お母さん
最近忘れ物が多い…
私もお父さんも
介護疲れたな…

課題

認知症や病気等で介護が必要な高齢者の家族の中には、誰にも相談できず、一人で抱え込んだり、家族だけでなんとかしようとしたり、本人に一生懸命向き合えず、疲れ切っている方もおられます。



住み慣れた地域で
安心して生活できるように

社協の取組み

「地域包括支援センター
（高齢者の総合相談窓口）」

高齢者やその家族、地域の方から高齢者の介護や生活の困りごとなどの相談を受け、一緒に考えて、介護保険の申請やサービスの利用、医療機関への受診など適切な制度や支援機関などにつながります。



case
11

お父さんが
最近元気がない…
地域に出ればいいのに！



課題

現役時代、自宅と職場の往復で地域とのつながりが全くない父親。
退職後は自宅でゴロゴロしていて、社会との繋がりが全くない状態。
このままでは健康寿命が短くなって、老後が大変になるのではないかと
家族みんなで父親を心配している。

case
12

父「地域で将棋をしたいが
場所がない…」
娘 趣味を応援したい



課題

活動に参加したくても、どこで何をしているのかも分からず、
どこに相談すれば良いか分からない。
趣味を通じた交流ができないだろうか…



人生100年時代！
輝くセカンドライフを送ろう！



趣味や特技を活かして、
地域活動に参加しよう！

社協の取組み

社会で必要とされる自分の存在を感じてもらおう
「男性の活躍場所 (= 居場所) を創出！」

淀川区ボランティア・市民活動センターではボランティアを希望する方と
面談をして、興味・関心事や得意なこと、どんな自分になりたいかなど
お話を伺っています。これまでセンターでは男性ボランティアを高年齢者
施設の将棋や園芸ボランティア、地域の見守り隊（小学生の登下校の
見守り）などにつないだり、サロンの立ち上げのサポートをしています。



力を発揮できる場所を
一緒に考えるっち！

支援のカタチ



ボランティア



11 住み続けられる
まちづくりを

社協の取組み

「地域で元気で暮らすための
取り組みを(応援コーディネート)！」

趣味活動・サロン活動・体操など様々な地域活動が存在しています。
また、老人福祉センターや老人会など様々な実施主体のもとでも
活動が行われています。生活支援コーディネーターはそれらの
活動を把握し、地域住民や各種団体と連携し、地域のみなさまが
元気で暮らし続けるための仕組みづくりを支援しています。



今日はわるっちが
お相手するっち！
負けなっち！

支援のカタチ

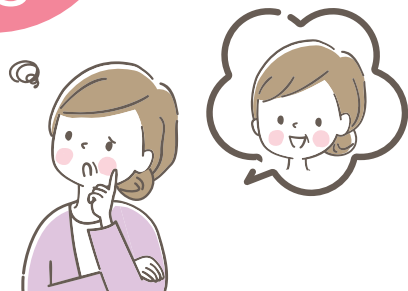


交流の場



3 すべての人に
健康と福祉を 11 住み続けられる
まちづくりを

歳を重ねるに連れて
いろんな不安が…
私は元気に歳をとりたい!



課題

定年後、会社以外のコミュニティしかなかったひと、
体力が衰えてきたひとなど、老後の不安はさまざま。
地域に出ていくにも勇気があるし、どうしていいかわからない…



ここに来たら元気になる!

社協の取組み

「介護予防事業 なにわ元気塾」
「老人福祉センター」

介護予防教室は、地域の集会所など身近な場所で、
体を動かしたり、口腔や栄養のお話、音楽や手芸などの活動を通
じて地域の方々と交流し、こころとからだの元気を高めます。
老人福祉センターでは、体を動かす講座や、サークル活動、また
囲碁将棋など、ご自身の好きな時間に自由に利用できます。



企業様
「会議室を地域に
開放したい!」

課題

地域のためになる活動を行いたいが、何をすればよいかわからない。
企業で地域貢献活動をしたいがどうしたらよいかわからない…



地域の元気はみんなの元気!
地域とのコラボを提案!

社協の取組み

「企業のスペースで、
サロン講座を開催!」

企業のスペースを会場にして、地域住民を対象にしたサロン
立ち上げの講座を開催するなど、企業や法人のみなさまの
「やりたい」思いと、地域組織の「足りない」部分をコーディネート
します! スペースの提供だけでなく、物品の提供や人材支援など
様々な方法で、企業も地域も元気になる活動をともに考えていきます!



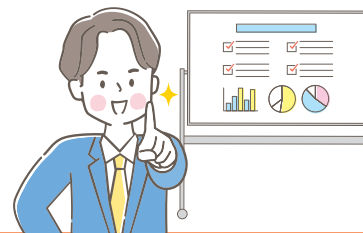
企業様
「いっぱいになった募金箱
少しでも地域に
役立てられたら！」



課題

子どもたち、高齢者、障がい者などを支援するさまざまな地域の福祉活動や、災害時支援に必要な資金が必要となっています。

企業様
「売り上げの一部を
地域のために役立てて
もらいたい！」



課題

社協は、地域のお困りごとや、住民の方が抱える問題に寄りそい、解決できる方法を一緒に考えてます。一方で、困っている方を支援したいという思いが寄せられています。



あなたのやさしさが、
やさしい街への第一歩！



おもいとおもいをマッチング

社協の取組み

「赤い羽根共同募金」

社会福祉協議会は淀川地区募金会事務局として住民相互の助け合いを基調とし、誰もが住み慣れた地域で安心して暮らすことができるよう、地域福祉を充実・強化するための多様な活動を財政面から支援する赤い羽根共同募金運動を行なっています。

みんなのために
役立てるっち！



支援のカタチ



金銭寄付



支援のカタチ



交流の場



物品寄付



金銭寄付



ご協力いただき
感謝いたします！





まだ食べられるもったいない食品大募集!!

フードドライブ



フードドライブとはご家庭で余った食べ物を持ち寄り、それを必要としている福祉団体や施設・フードバンクなどへ寄付する活動のことです。
淀川社協では食品が必要な方と寄付できる方のマッチングを行っています。



○ 寄付いただきたい食品

- お米
- お菓子・粉ミルク
- 常温保存のレトルト
- 缶詰
- 調味料など



※賞味期限が3ヶ月以上で、常温保存が可能なもの

× 受付できない食品

- × 賞味期限が3ヶ月を切っている
- × 開封されている
- × 生鮮食品
- × アルコール類



※状態によりお受けできない場合があります。まずはご相談ください。

「食品ロス」を減らし 助け合いにご協力ください

個人・法人問わずお持ちいただけます

※誠に恐れ入りますが宅配便（郵送料）のご負担をお願いいたします。
または直接のお持ち込みをお願いしております。
(段ボール1箱以上 の場合はご相談ください。)

● フードドライブの流れ

1 お電話でお問い合わせください

ご提供食品の数、賞味期限などをお聞かせください。
お問い合わせは ▶ TEL06-6394-2900 まで

2 マッチング

生活にお困りの方や地域福祉活動・
子ども食堂などマッチングを行います。

3 食品提供



マッチング・食品提供例

保有している非常食の
賞味期限が迫っている

▶ 子ども食堂利用者や留学生などに
配布・提供します



「何かしたい」の気持ちを形に

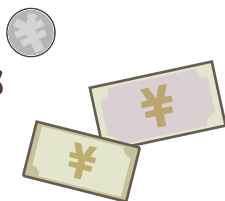
善意銀行



みなさまからお預かりした善意を、必要としている福祉関係機関・団体等に活用いただくためのコーディネートを行っています。

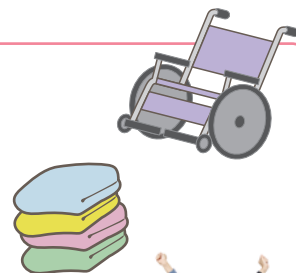
金銭寄付 (寄附金) の例

- チャリティーバザーの売り上げの一部
- 会社・工場・商店などの記念行事等の一部
- お祝い事や香典のお返しにかえて
- おこづかいの一部



物品寄付 (預託品) の例

- 車いす (新品) ●マスク
- タオルや雑巾などの未使用の消耗品
- 商品券、図書券などの金券



※食料品、中古品 (衣料等) はお取り扱いしていません。

寄付金はこのように役立てられています

高齢者の
福祉に

児童の
福祉に

障がい児(者)の
福祉に

地域福祉や
ボランティア活動に

支援をご検討いただいている皆様へ

みなさまからの善意でお寄せいただいたご寄付をお預かりし、地域福祉充実のため有効に活用させていただきます。

●寄付の流れ

1 お電話または、
お越しいただき簡単なお説明

2 預託申出書のご提出
寄付先などのご相談。

3 金銭・物品のお預かり

4 領収書・受領書の発行
所得税や法人税の優遇措置が受けられます。

税法上の優遇について

個人の場合 所得控除と税額控除のいずれか一方を選択することができます。

法人の場合 確定申告によって法人税法上損金算入ができます。(限度額内の場合)

※寄付の流れは、ご意向や寄附の条件などにより変更する場合があります。
詳細は、最寄りの税務署にご照会ください。

ご支援いただいている企業様の声



IDEC 株式会社様



物品寄付

IDECは、長年淀川区に本社を置きながら主に工場向けの部品メーカーであるため、なかなか地域の皆さんとの交流機会がなく、何か地域のお役に立てることはないかと常々思っておりました。社員皆のフードドライブ活動を通じて、淀川区に暮らす人々に寄り添った地域貢献活動を続けてまいります。



生活協同組合コースこうべ

生活協同組合コープこうべ
協同購入センター吹田様



物品寄付

コープこうべでは、組合員や地域の人たちと、行政や関係諸団体が連携し協働しながら、くらしやすい地域づくりに向けた、様々な取り組みを実施しております。今後も、フードドライブの活動を通じて、淀川区民の方に貢献していきたいと思っています。



ダイドードリンコ株式会社様



物品寄付

淀川区内の子どもたちがいつまでも笑顔で楽しく過ごせる街を目指し、区民の方々もご利用される自販機を通じて支援ができる「子どもレスキュー支援自販機」を社会福祉協議会さまと作りあげました。



がんこフードサービス株式会社様



物品寄付

がんこは、地域の皆様に支えられてここまで来ることができました。感謝の気持ちを込めて我々ができることは、おいしいお寿司を提供しこどもたちに笑顔になっていただくこと。この活動が続けられるよう精進することががんこの社会的責任と考えます。



大阪よどがわ市民生活協同組合様



物品寄付

大阪よどがわ市民生活協同組合は、ささえ合い、だれひとり取り残さない安心してらせる社会、地域づくりへの協同をすすめることを目指しています。社会福祉協議会さまの活動に共感し、定期的に食材の提供を行っております。これからも誰もが暮らしやすい地域づくりに貢献していきたいと思っています。



高松建設

高松建設株式会社様



赤い羽根
共同募金



金銭寄付

毎年、本社ビルと新北野第二ビルのエントランスや各執務室に赤い羽根共同募金箱を設置し、社員に加え、お客様やお取引先の方々のご協力もあり、寄付させていただいています。今後も募金活動を通じて、社会や地域へ貢献してまいります。



みなさまからさまざまな形でご支援いただいております。

みんなで支え合える暮らしに
ご協力のほど、よろしく申し上げます。

